



**ЭКОНОМИКА
МОСКВЫ**

Демографические показатели Московской агломерации

Сентябрь 2020

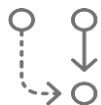




1. Основные определения



2. Официальная статистика Росстата



3. Альтернативные источники информации



**ЭКОНОМИКА
МОСКВЫ**

Основные определения



- **Постоянное население** – категория населения, объединяющая людей, которые имеют обычное (постоянное) место жительства в данном населенном пункте или на данной территории.
- К населению **моложе трудоспособного возраста** отнесены дети и подростки до 16 лет; **трудоспособного возраста** - мужчины 16-59 лет, женщины 16-54 года; **старше трудоспособного возраста** - мужчины 60 лет и старше, женщины 55 лет и старше. *Для целей сопоставимости данных прошлых лет повышение пенсионного возраста не учитывается.*
- **Общий коэффициент рождаемости** – численность родившихся в текущем году к среднегодовой численности населения текущего года.
- **Суммарный коэффициент рождаемости** – является наиболее точным показателем уровня рождаемости, характеризует среднее число рождений у одной женщины в гипотетическом поколении за всю её жизнь при сохранении существующих уровней рождаемости в каждом возрасте независимо от смертности и от изменений возрастного состава.
- **Общий коэффициент смертности** – численность умерших в текущем году к среднегодовой численности населения текущего года.
- **Коэффициент естественного прироста** – разность общих коэффициентов рождаемости и смертности.
- **Коэффициент младенческой смертности** – сумма двух составляющих, первая – отношение числа умерших в возрасте до года из родившихся в том году, для которого вычисляется коэффициент, к общему числу родившихся в том же году; вторая – отношение числа умерших в возрасте до года из родившихся в предыдущем году к общему числу родившихся в предыдущем году.
- **Миграция населения** фиксируется при регистрации по новому месту жительства, а также (учитывается Росстатом с 2011 г.) при регистрации по месту пребывания на срок 9 месяцев и более.



**ЭКОНОМИКА
МОСКВЫ**

Официальная статистика Росстата



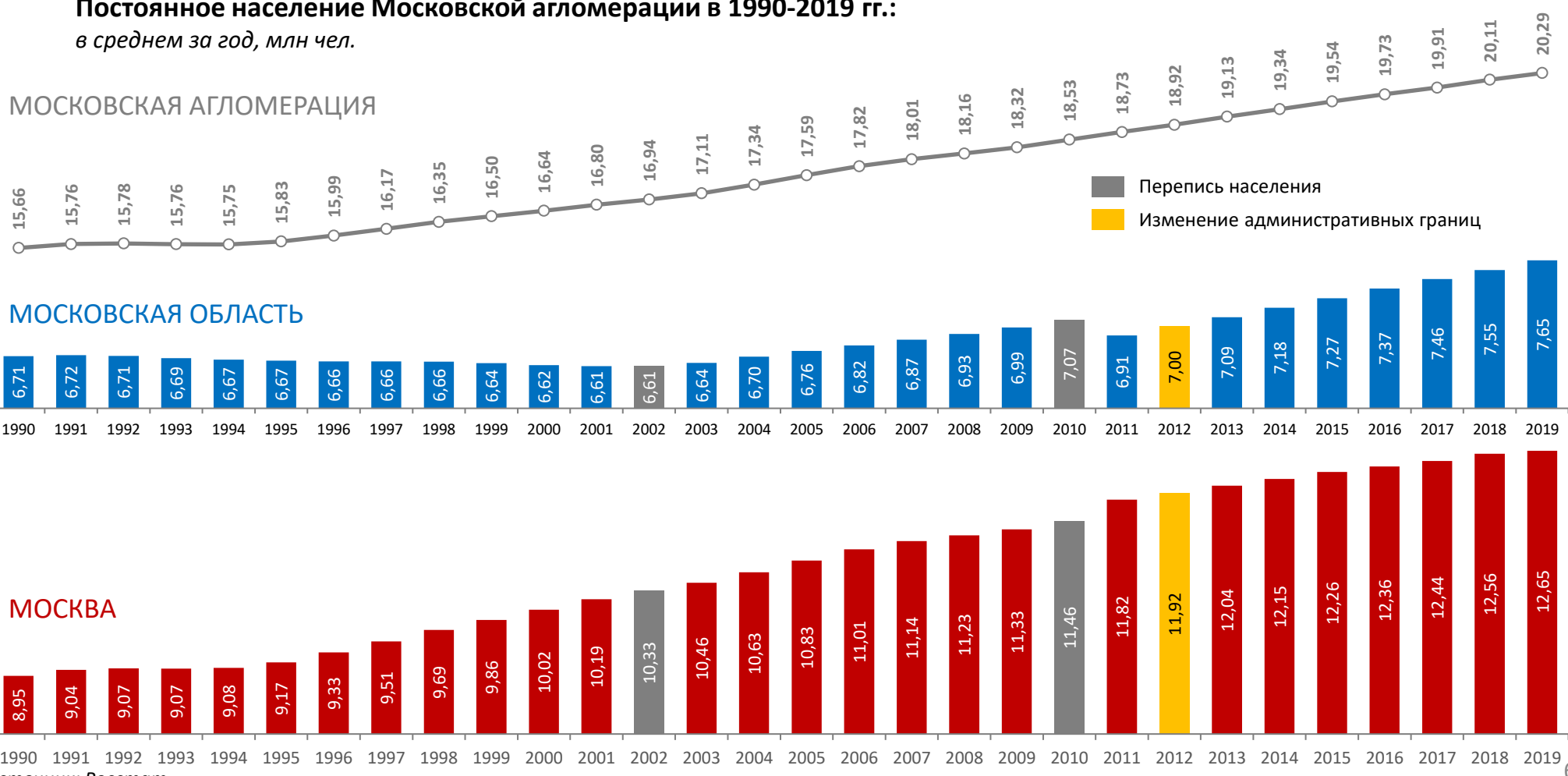
Численность постоянного населения Московской агломерации



В 2019 году постоянное население Московской агломерации (Москва + Московская область) составило **20,3** млн чел.

Постоянное население Московской агломерации в 1990-2019 гг.:

в среднем за год, млн чел.





Динамика численности постоянного населения Московской агломерации

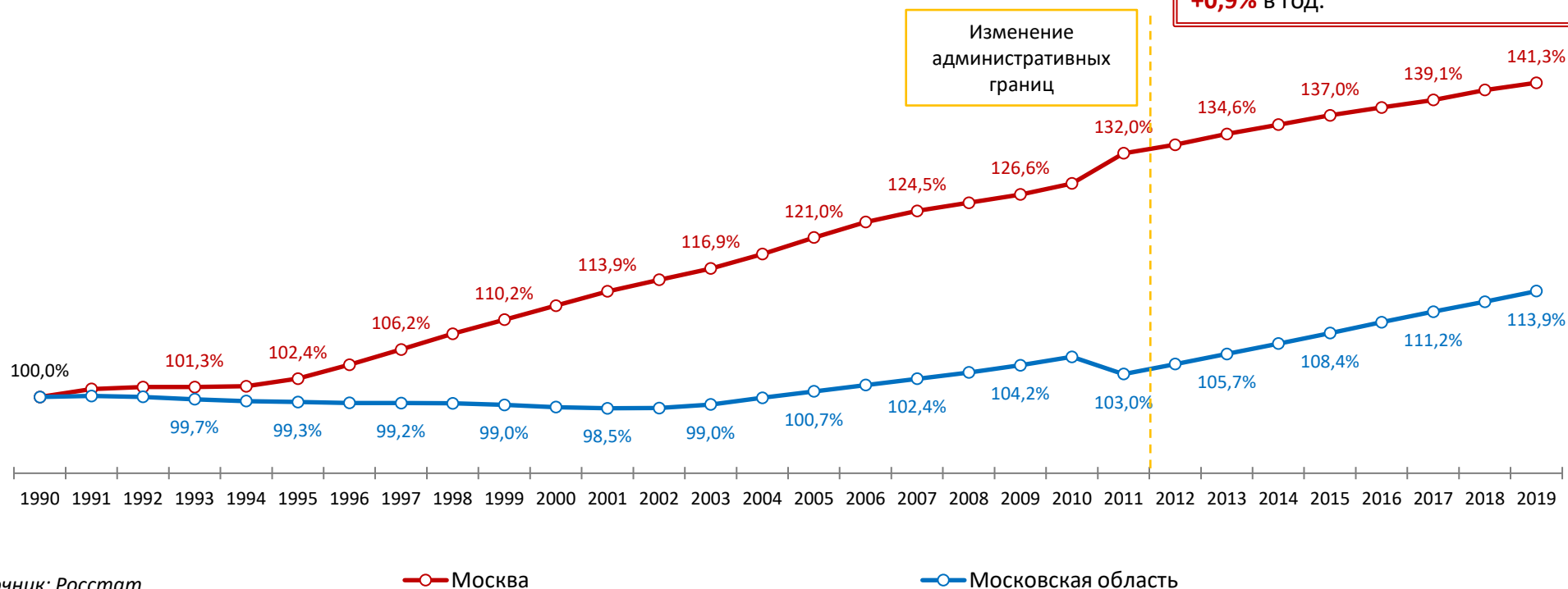


За последние 30 лет постоянное население Москвы выросло в **1,4 раза**.

До 2013 года население Москвы росло быстрее населения Московской области. С 2013 года темпы роста численности населения в Московской области выше.

- в 1991-2019 гг. среднегодовой прирост населения в Москве **+1,2%** в год, в Московской области **+0,5%** в год;
- среднегодовые темпы прироста населения Московской агломерации составляют **0,9%** в год.

Динамика среднегодовой численности постоянного населения в 1991-2019 гг.: % к 1990 г.



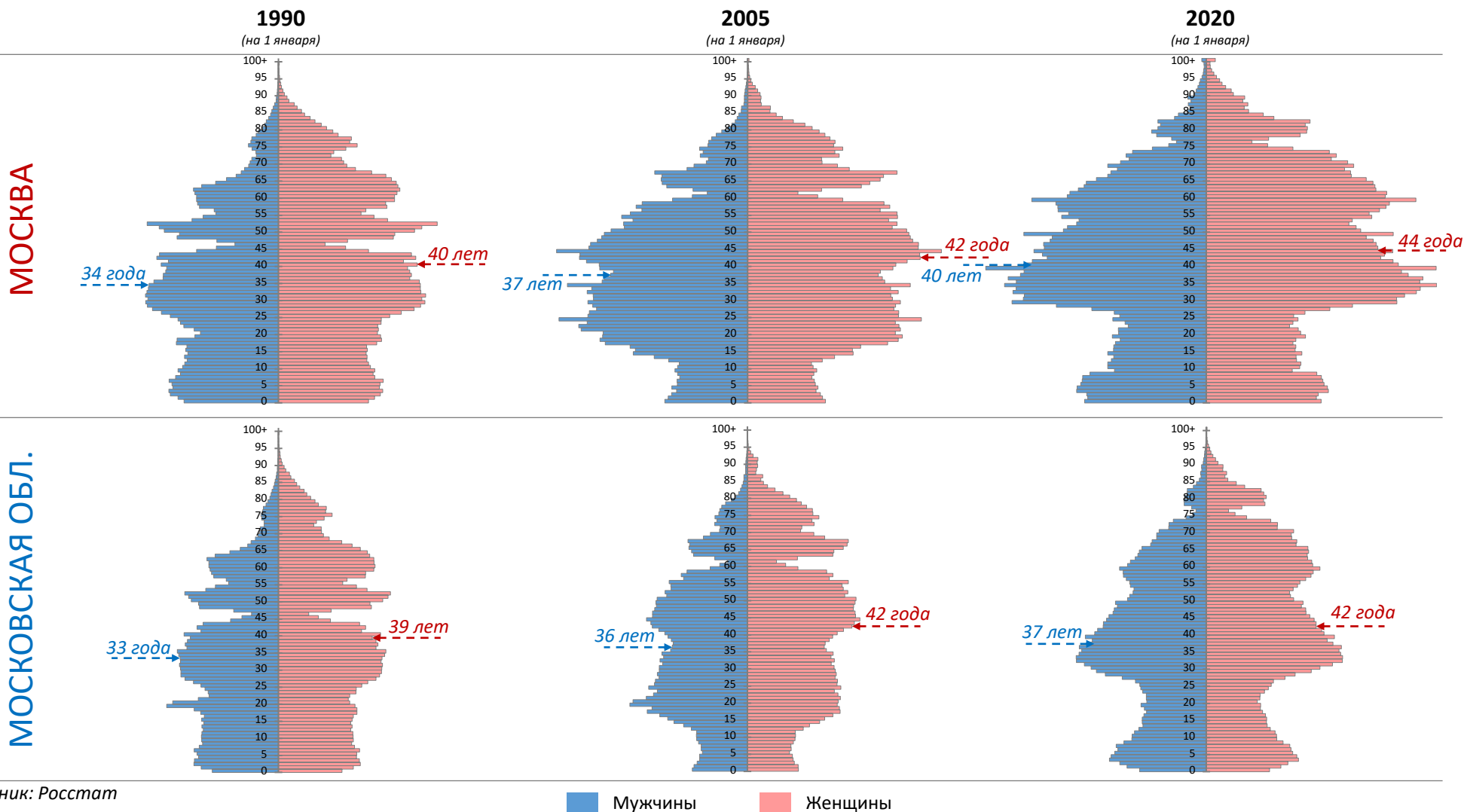
Справочно:
В 2013-2019 гг. среднегодовой прирост населения в Московской области **+1,3%** в год, в Москве **+0,9%** в год.



Половозрастная структура населения



Последние 30 лет Московская агломерация испытывает **усиление демографической нагрузки** вследствие роста доли населения старших возрастных категорий. Средний возраст в Москве увеличился **с 37 лет** в 1990 г. **до 42 лет** в 2020 г., в МО – **с 36 лет до 40 лет**.

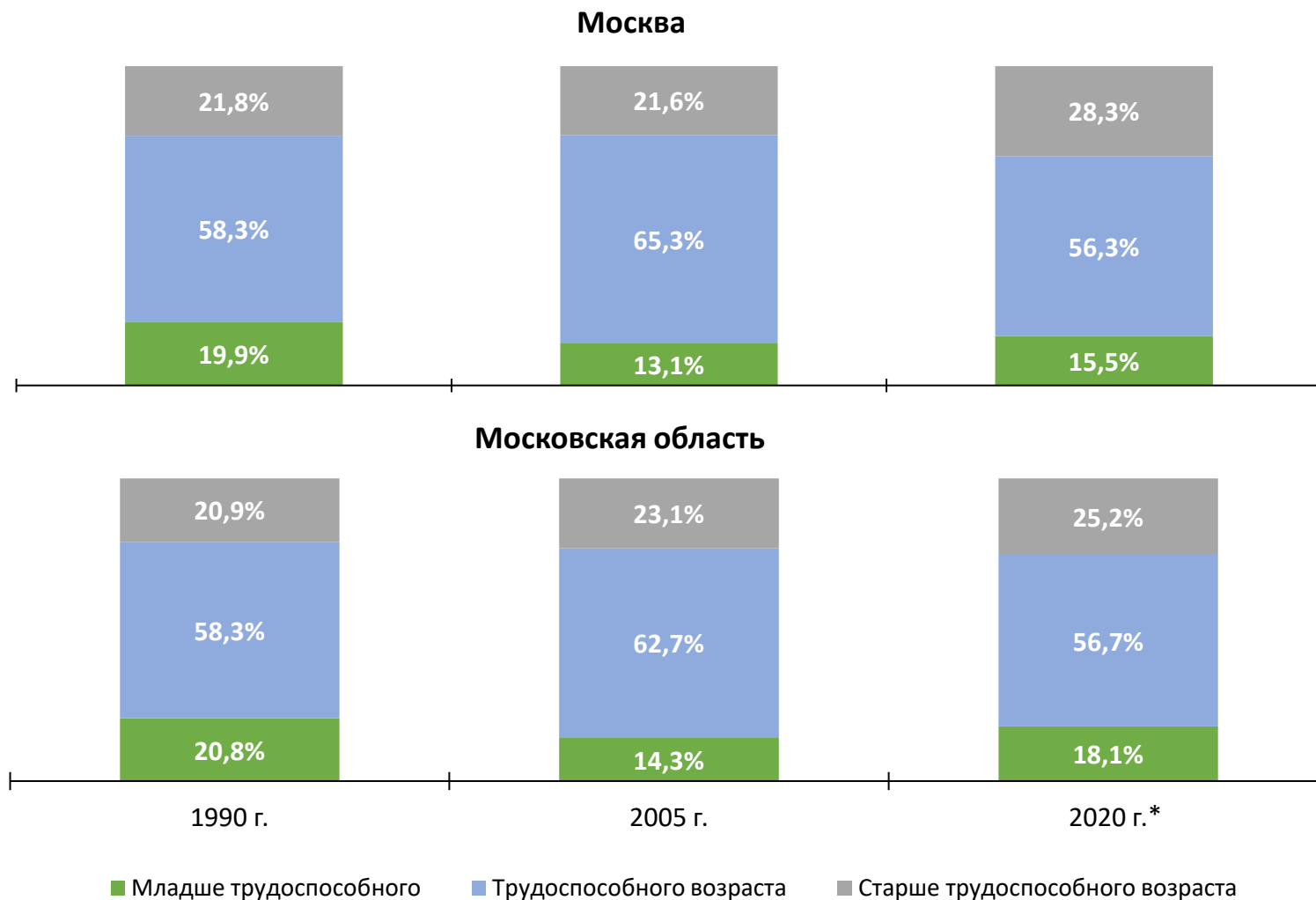




Распределение населения по возрастным группам, на 1 января



Доля трудоспособного населения в Москве за последние 15 лет снизилась на 9 п.п. (в Московской области – на 6 п.п) и составила **56,3%** (на 01.01.2020 г.).

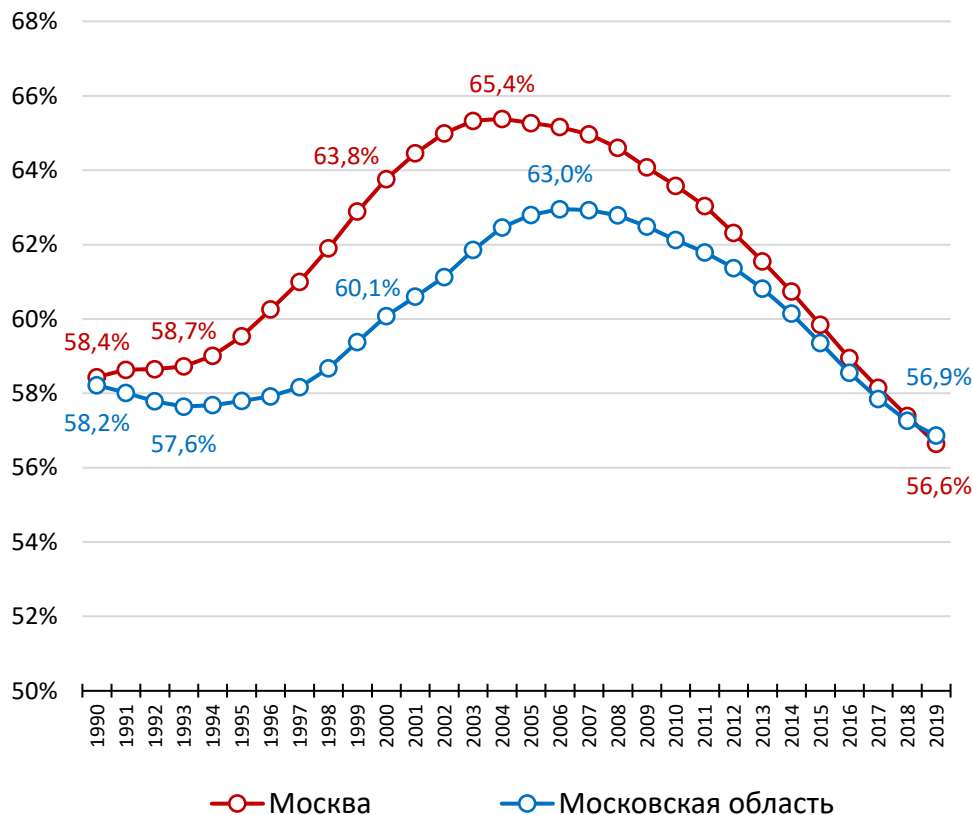




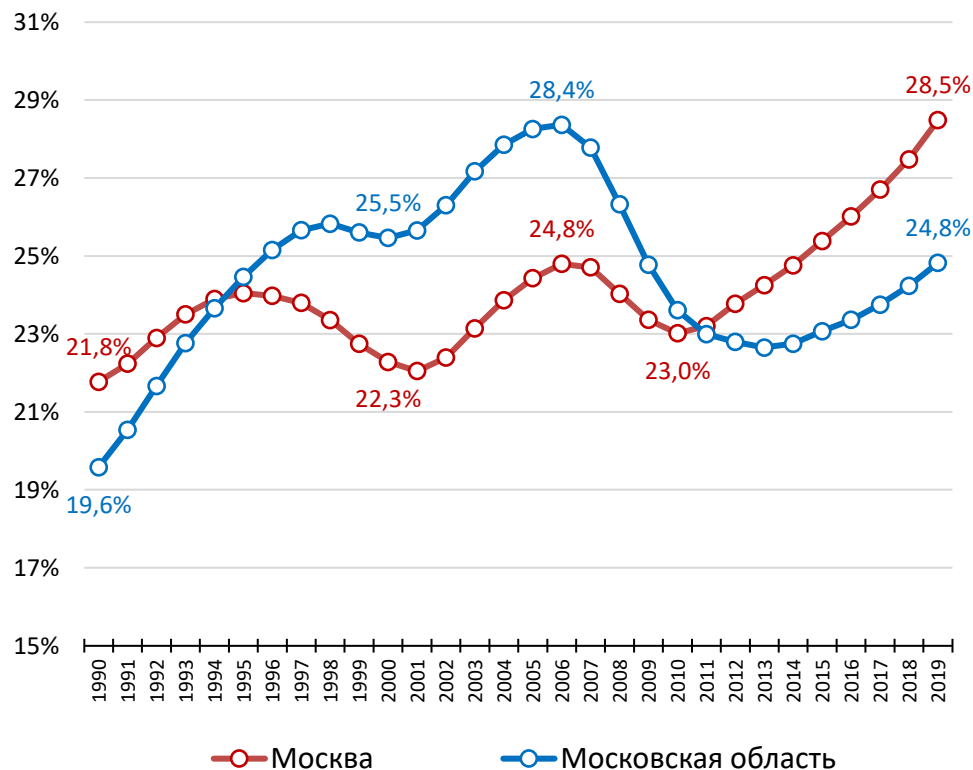
Доля трудоспособного населения* в Москве **достигла максимума в 2004 г., после чего снижалась** (до **56,6%** в среднем за 2019 год, став ниже, чем в Московской области, впервые за 30 лет).

Демографическая нагрузка на активно работающее население в Москве **волнообразно растет**. С 2011 года она превысила показатель Московской области и в 2019 году достигла **28,5%** (+5,5 п.п. к 2010 г.)

Доля трудоспособного населения*, в среднем за год, %



Демографическая нагрузка населения 65+ на активно работающее население [25-64], в среднем за год, %



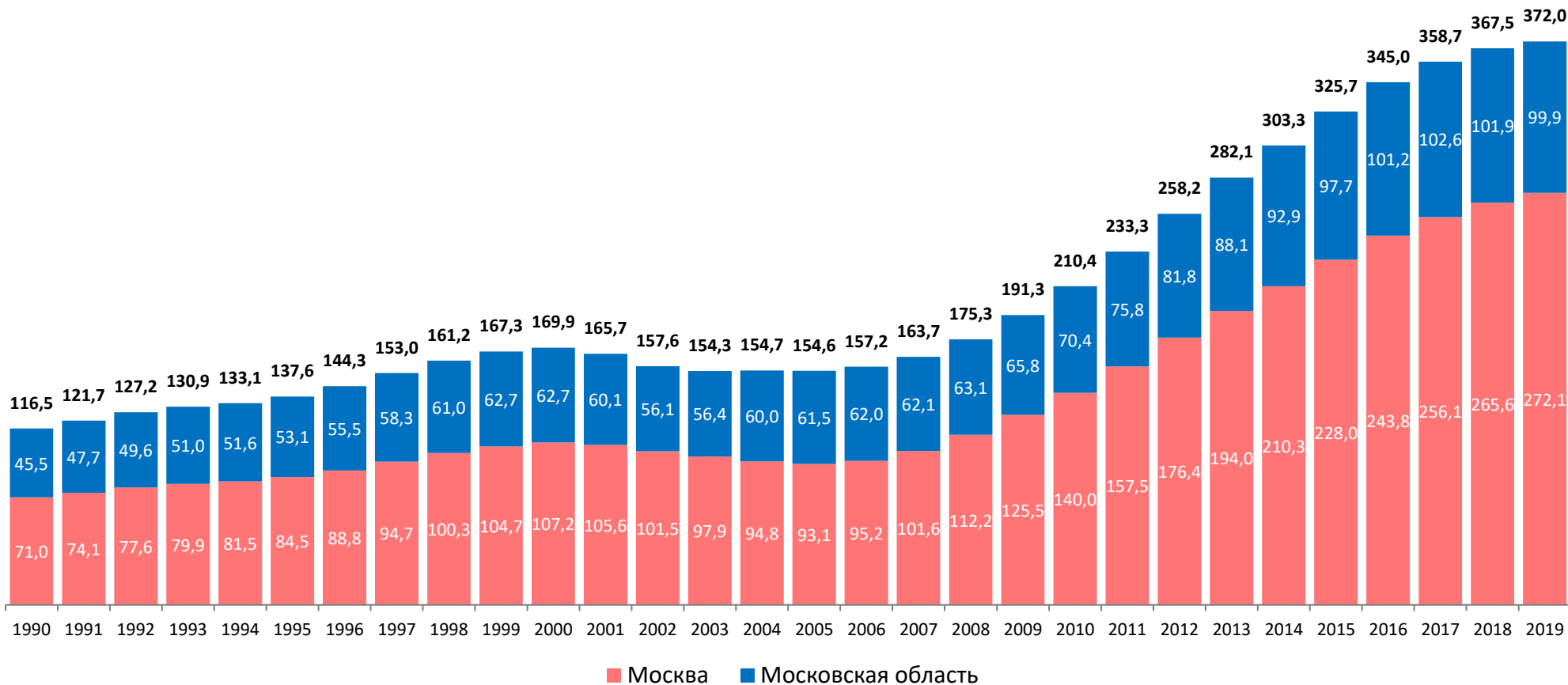


Численность населения 85+ лет



Численность населения старше 85 лет в Московской агломерации с 1990 года выросла в **3,2** раза (в Москве – в **3,8** раза, в Московской области – в **2,2** раза). Основные причины: **изменение возрастной структуры населения** и **увеличение ожидаемой продолжительности жизни**.

Численность населения Московской агломерации в возрасте 85 лет и старше, тыс. чел.



■ Москва ■ Московская область



ЭКОНОМИКА МОСКВЫ

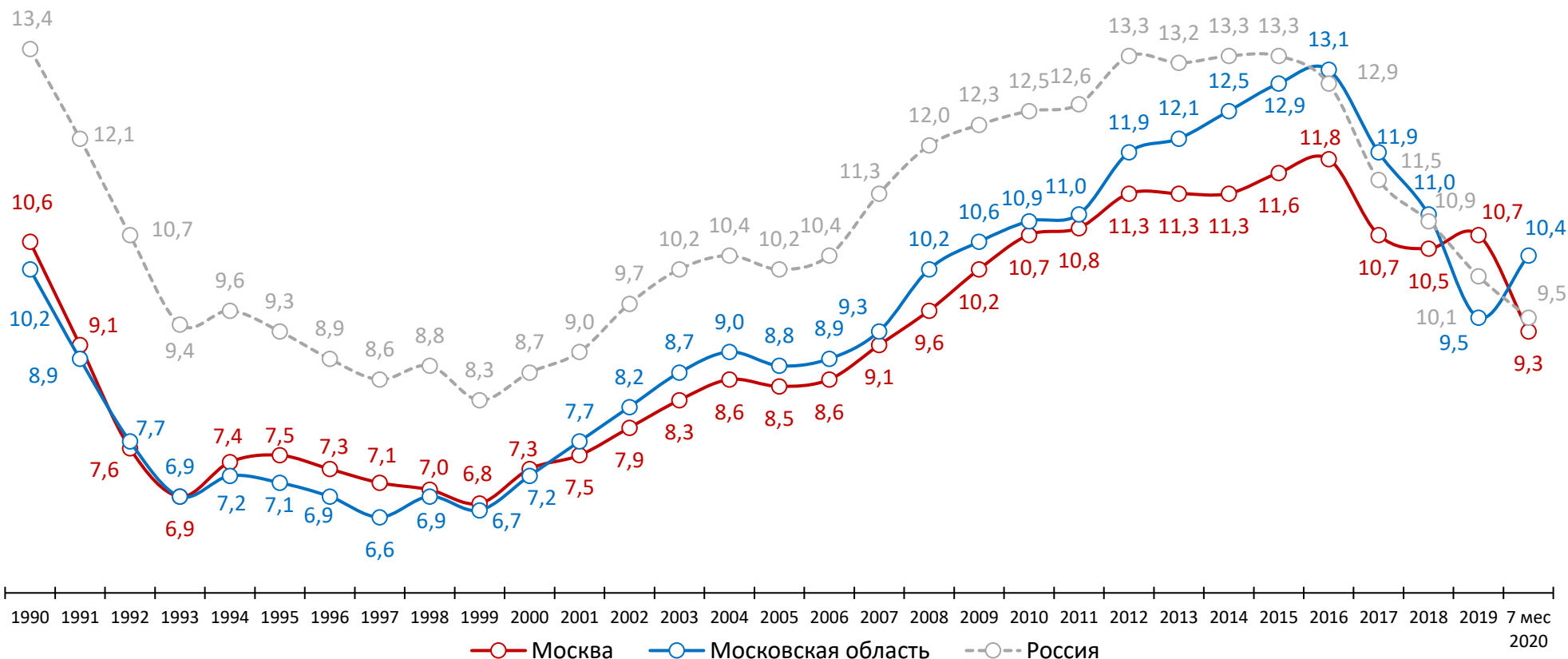


Общий коэффициент рождаемости в Москве в 2019 году составил **10,7**, в Московской области – **9,5**.

По итогам 7 мес. 2020 г. ОКР в Москве снизился до **9,3** (против **10,4** в Московской области). Снижение рождаемости в Москве и рост в Московской области в 2020 году связаны преимущественно с **ответными мерами поддержки рождаемости в Московской области**, принятыми во второй половине 2019 года (аналогичные мерам поддержки, принятым в Москве в 2018 году).

Рождаемость (1/2)

Общий коэффициент рождаемости, число рождений на 1000 чел. населения

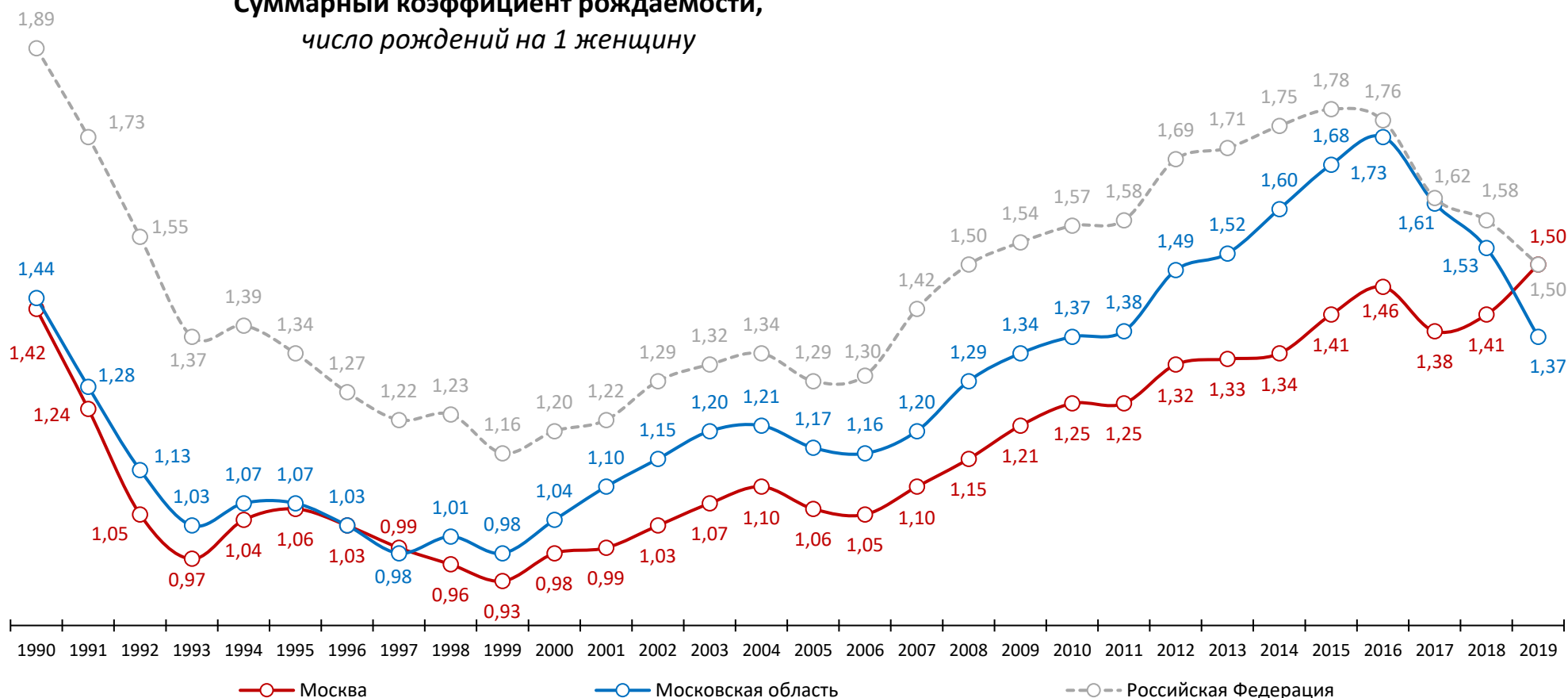




Суммарный коэффициент рождаемости в Москве растет с 1999 года (со спадами в 2005-2006 и 2017 гг.), оставаясь преимущественно ниже, чем в Московской области.

В 2019 году суммарный коэффициент рождаемости в Москве достиг максимального значения за последние 30 лет (**1,50**) и превысил уровень Московской области (**1,37**).

**Суммарный коэффициент рождаемости,
число рождений на 1 женщину**





Возрастные коэффициенты рождаемости



Общероссийский тренд – **увеличение среднего возраста матери при рождении ребенка.**

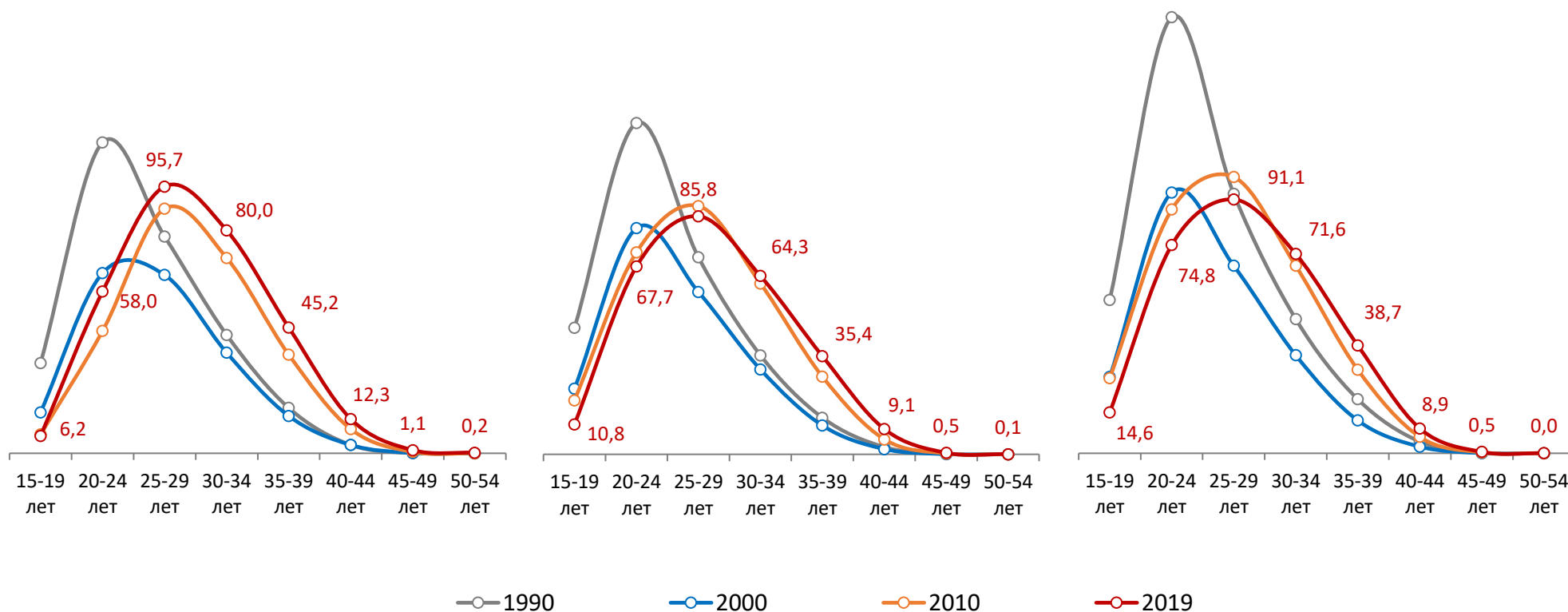
В Москве данный тренд выражен сильнее, чем в стране в целом и в МО. В младших возрастных группах коэф. рождаемости в Москве ниже, чем в РФ и МО, а в старших, наоборот, выше.

Число родившихся детей к среднегодовой численности женщин по возрастным группам:
промилле

МОСКВА

МОСКОВСКАЯ ОБЛ.

РОССИЯ



—○— 1990

—○— 2000

—○— 2010

—○— 2019



Смещение рождаемости в сторону старших возрастов в Москве

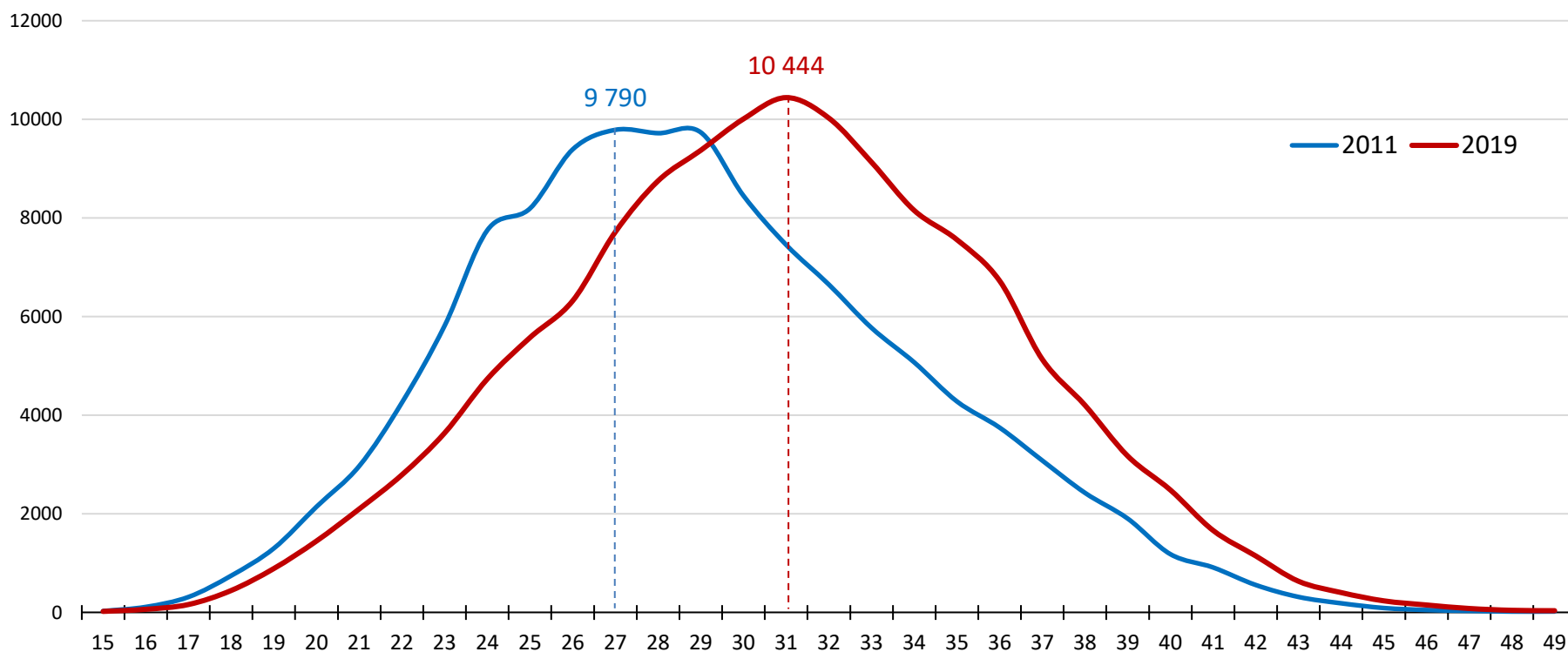


За счет сдвига в структуре женского населения (увеличения доли женщин старше 30 лет в числе женщин фертильного возраста) и смещения рождаемости в сторону старших возрастов, происходит **перераспределение числа рождений в пользу женщин старших возрастных групп.**

Наибольшая частота рождений по возрасту матери в Москве выросла с 27 лет в 2011 году до 31 года в 2019 году.

Число рождений по возрасту матери в Москве в 2011 и 2019 гг.:

кол-во детей

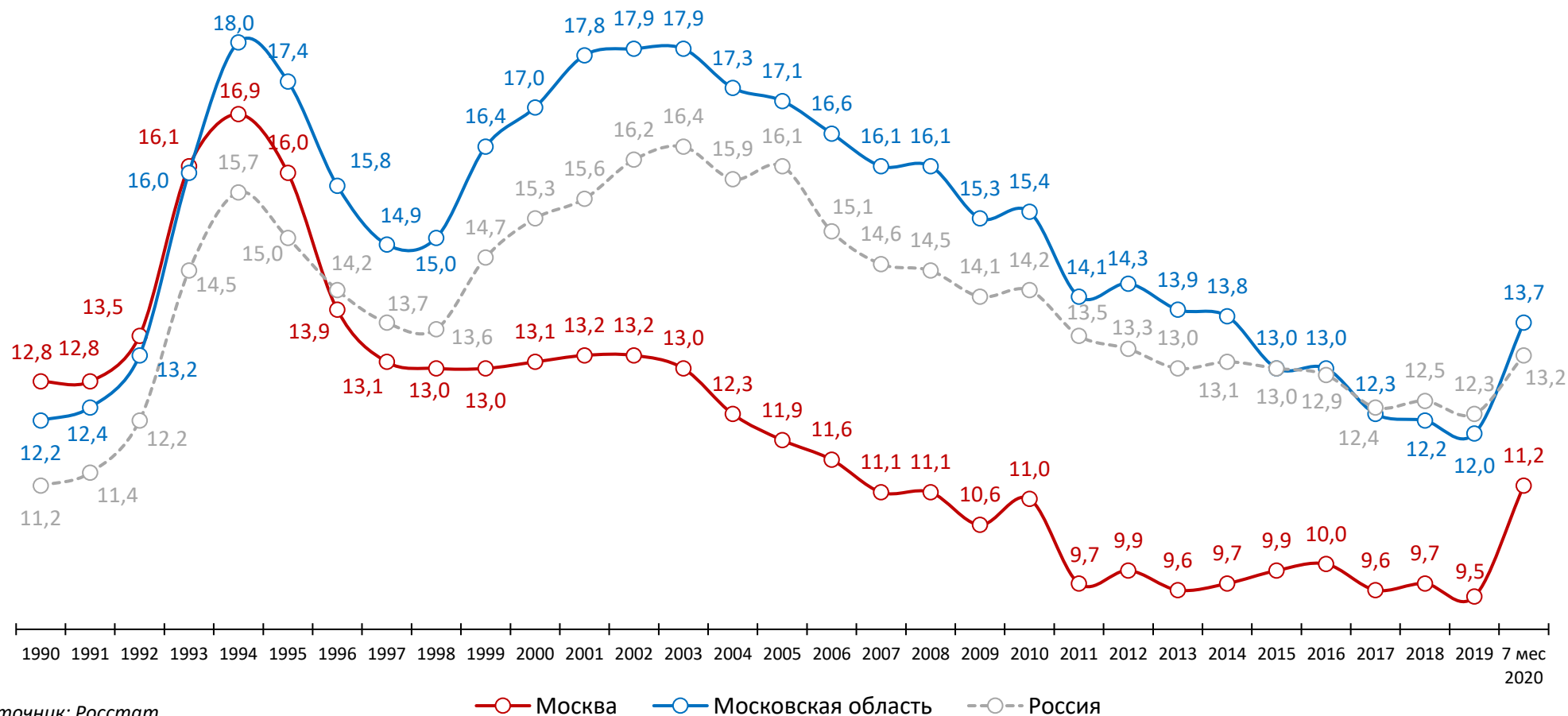




Общий коэффициент смертности в Москве составил в 2019 году **9,5** промилле (самый низкий показатель за последние 30 лет), что на 21% ниже, чем в Московской области (**12,0**).

Рост смертности в 2020 году связан с распространением коронавирусной инфекции. За 7 месяцев 2020 года общий коэффициент смертности в Москве составил **11,2** против **13,7** в Московской области.

Общий коэффициент смертности, число умерших на 1000 чел. населения



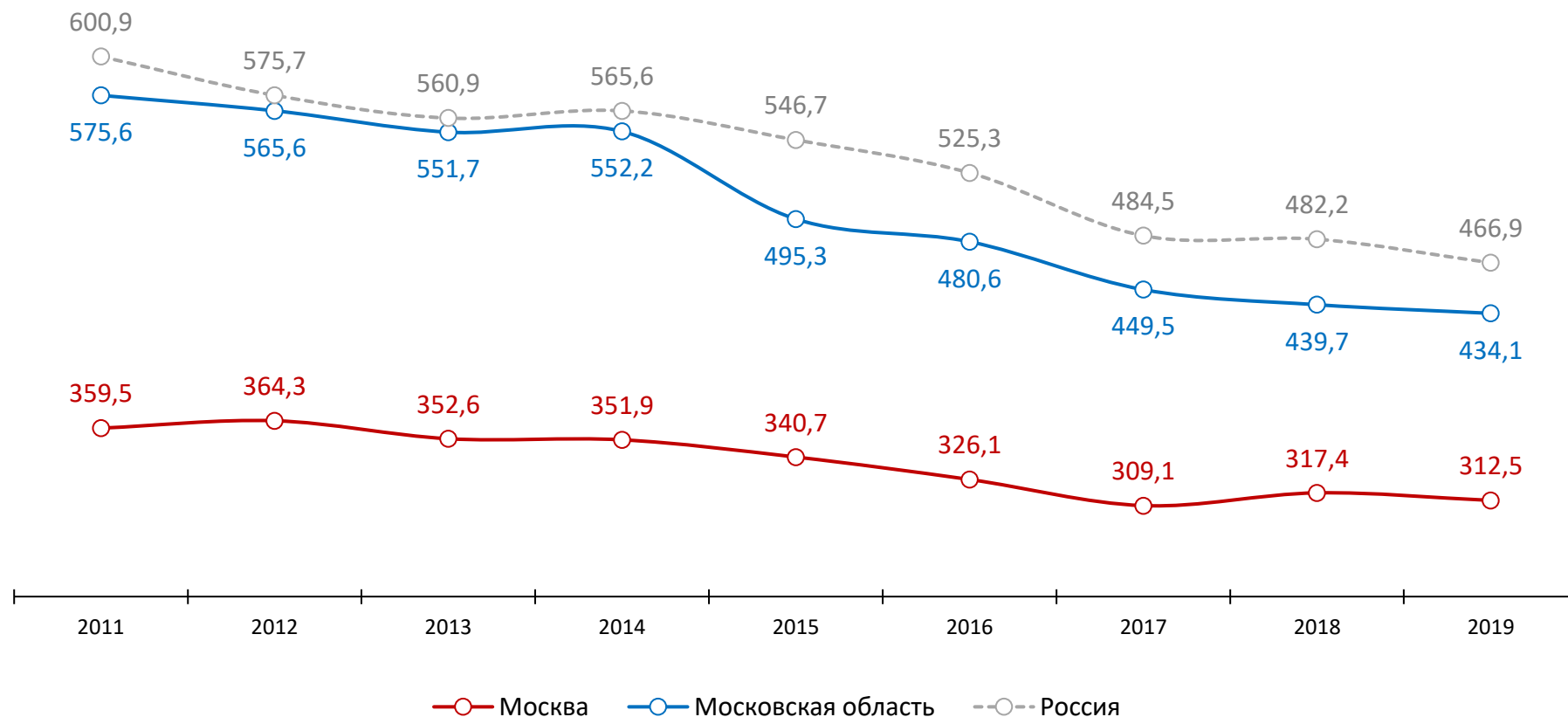


Смертность населения трудоспособного возраста (1/2)



Смертность населения в трудоспособном возрасте в Москве на **28%** ниже, чем в Московской области (смертность от внешних причин ниже **в 2,1 раза**).

Смертность населения трудоспособного возраста,
число умерших на 100 тыс. человек соответствующего возраста





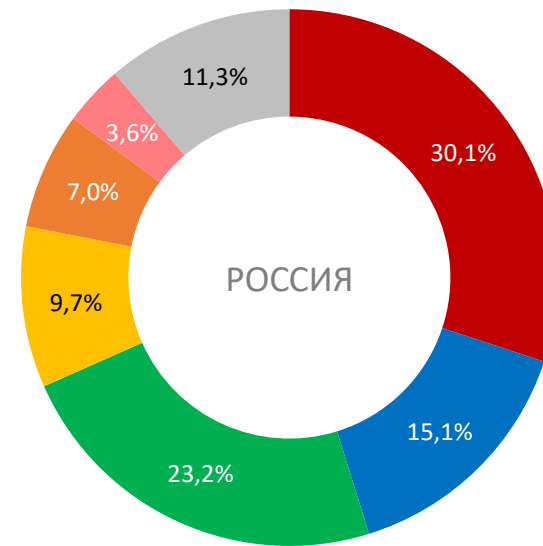
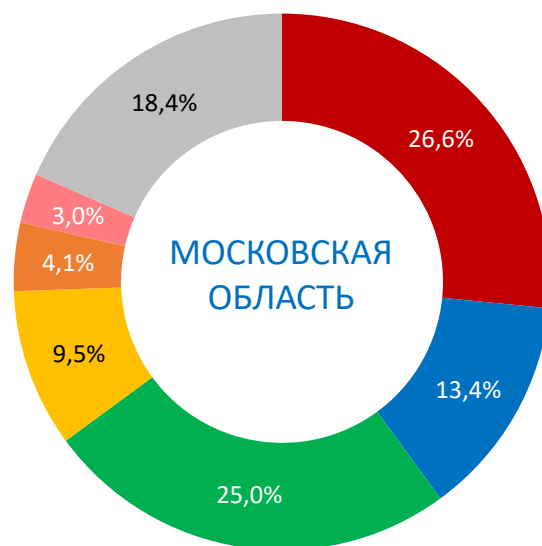
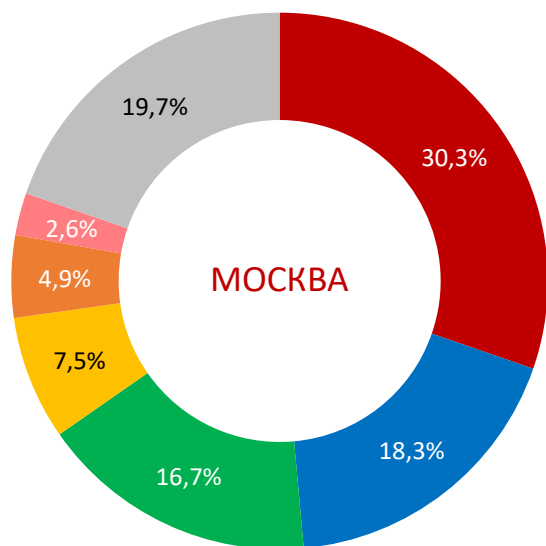
Смертность населения трудоспособного возраста (2/2)

В Москве **пониженная доля смертности** в трудоспособном возрасте **от внешних причин**, что предопределяется более высоким уровнем социально-экономического развития региона.

Более высокая доля – в причинах, требующих **высокотехнологичной медицинской помощи**.

Распределение умерших в трудоспособном возрасте по причинам смерти в 2019 г.:

проценты



- Болезни системы кровообращения
- Болезни органов пищеварения
- Прочие причины

- Новообразования
- Инфекционные и паразитарные болезни

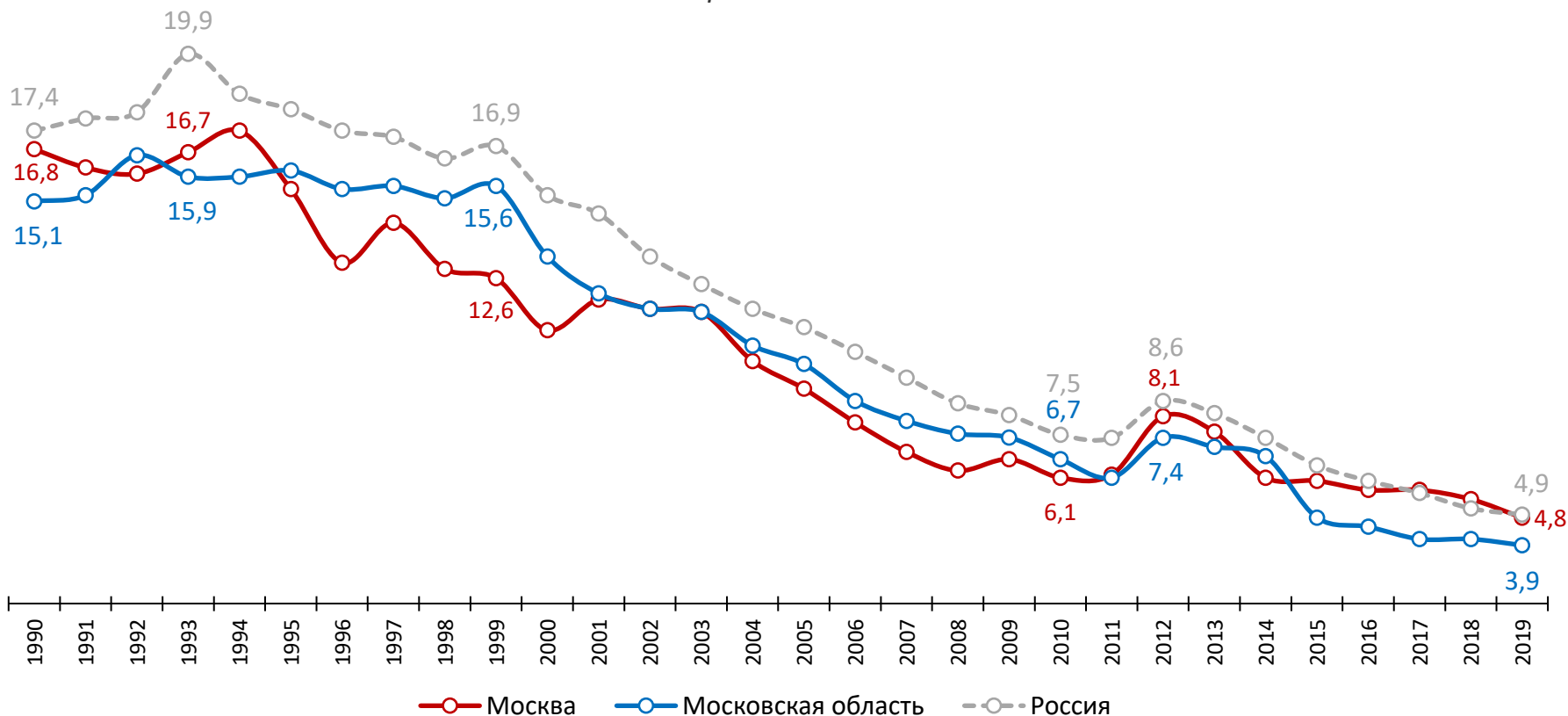
- Внешние причины
- Болезни органов дыхания



Младенческая смертность в Москве за последние 30 лет снизилась **в 3,5 раза**.

В течение последних лет **младенческая смертность в Москве выше, чем в Московской области, из-за лечения сложных патологий младенцев из других регионов** в московских больницах.

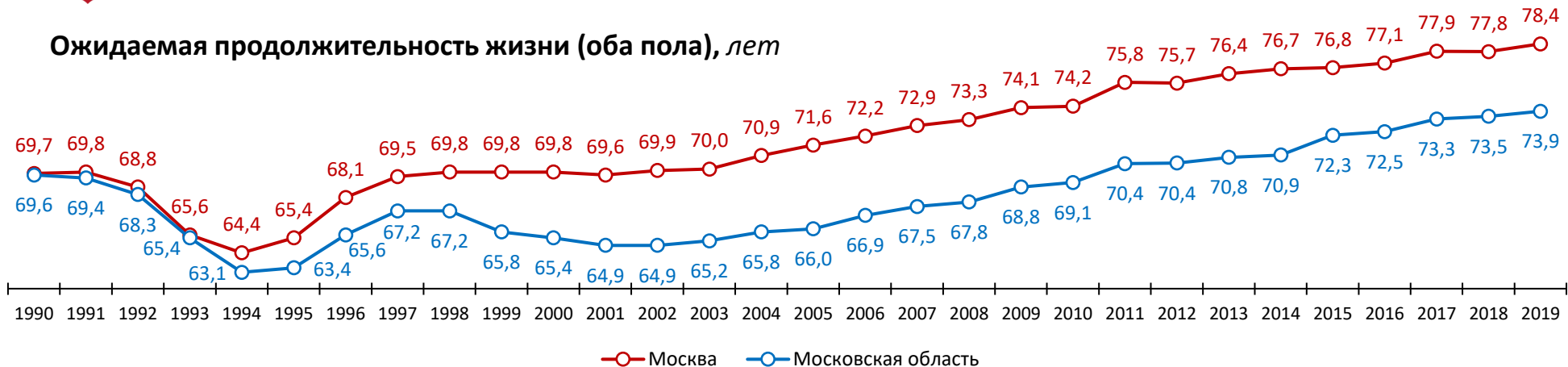
Число умерших детей до 1 года на 1000 родившихся живыми за год,
промилле



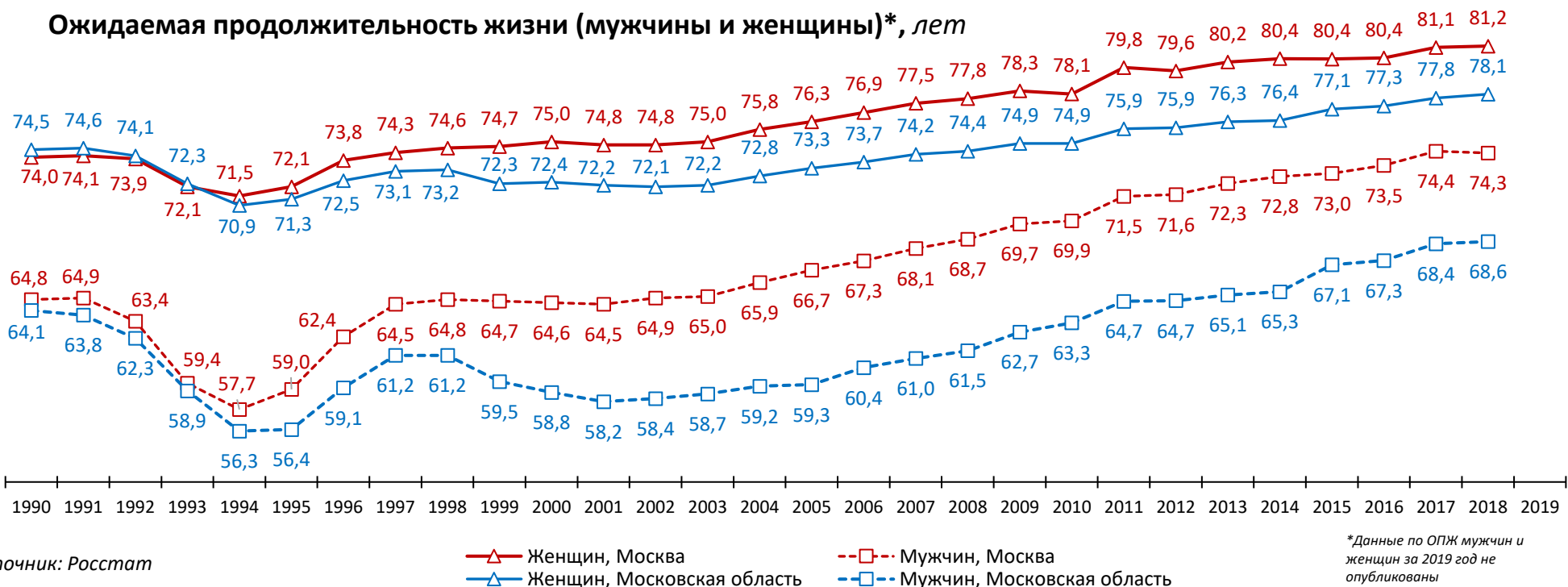


Ожидаемая продолжительность жизни

Ожидаемая продолжительность жизни (оба пола), лет



Ожидаемая продолжительность жизни (мужчины и женщины)*, лет



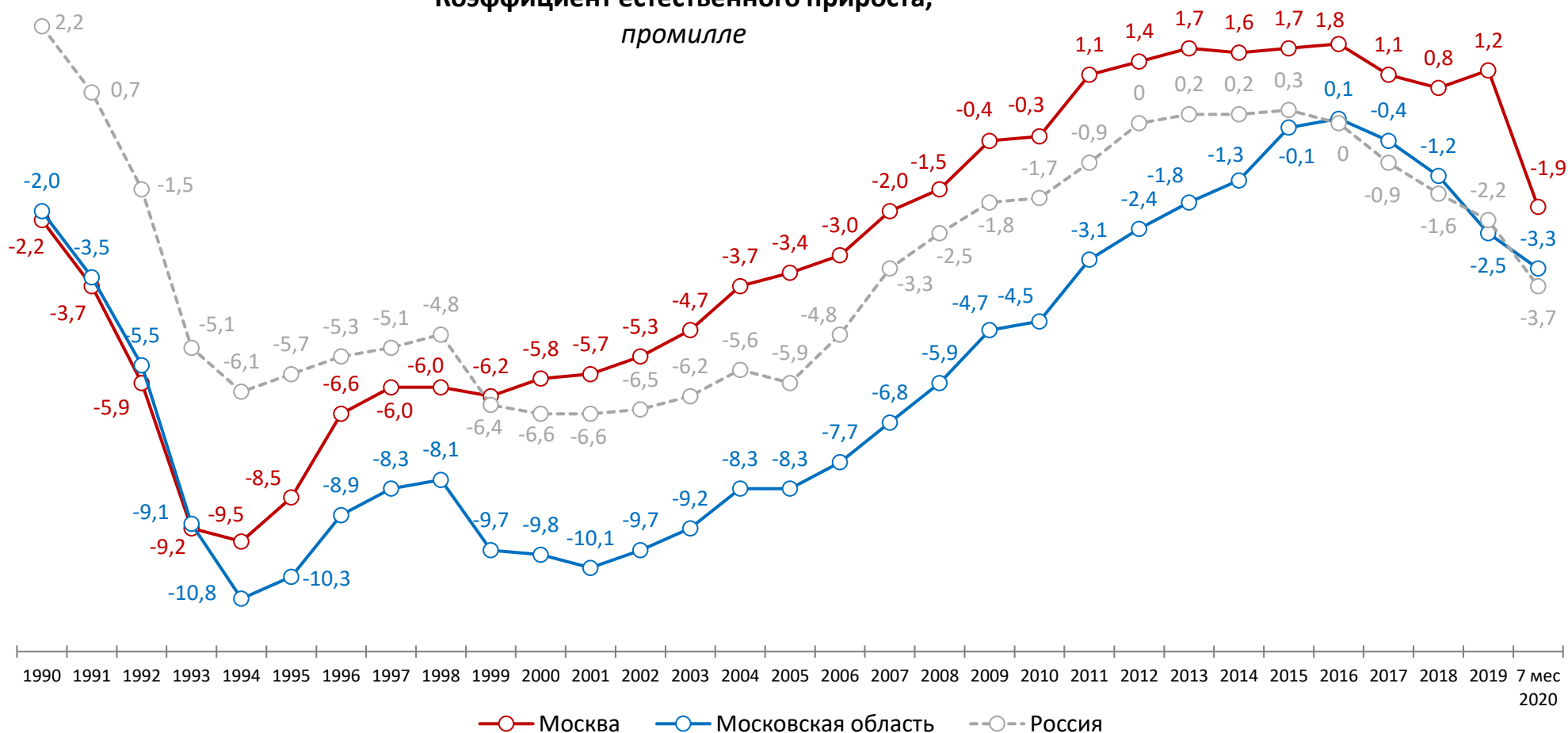
*Данные по ОПЖ мужчин и женщин за 2019 год не опубликованы



В Москве с 2011 по 2019 год наблюдался **положительный естественный прирост**. Коэффициент естественного прироста в Москве в **2019 году** составил **+1,2** (в Московской области **-2,5**).

По итогам 7 месяцев 2020 года наблюдается естественная убыль населения (**-1,9** в Москве и **-3,3** в Московской области) за счет снижения рождаемости и роста смертности.

**Коэффициент естественного прироста,
промилле**



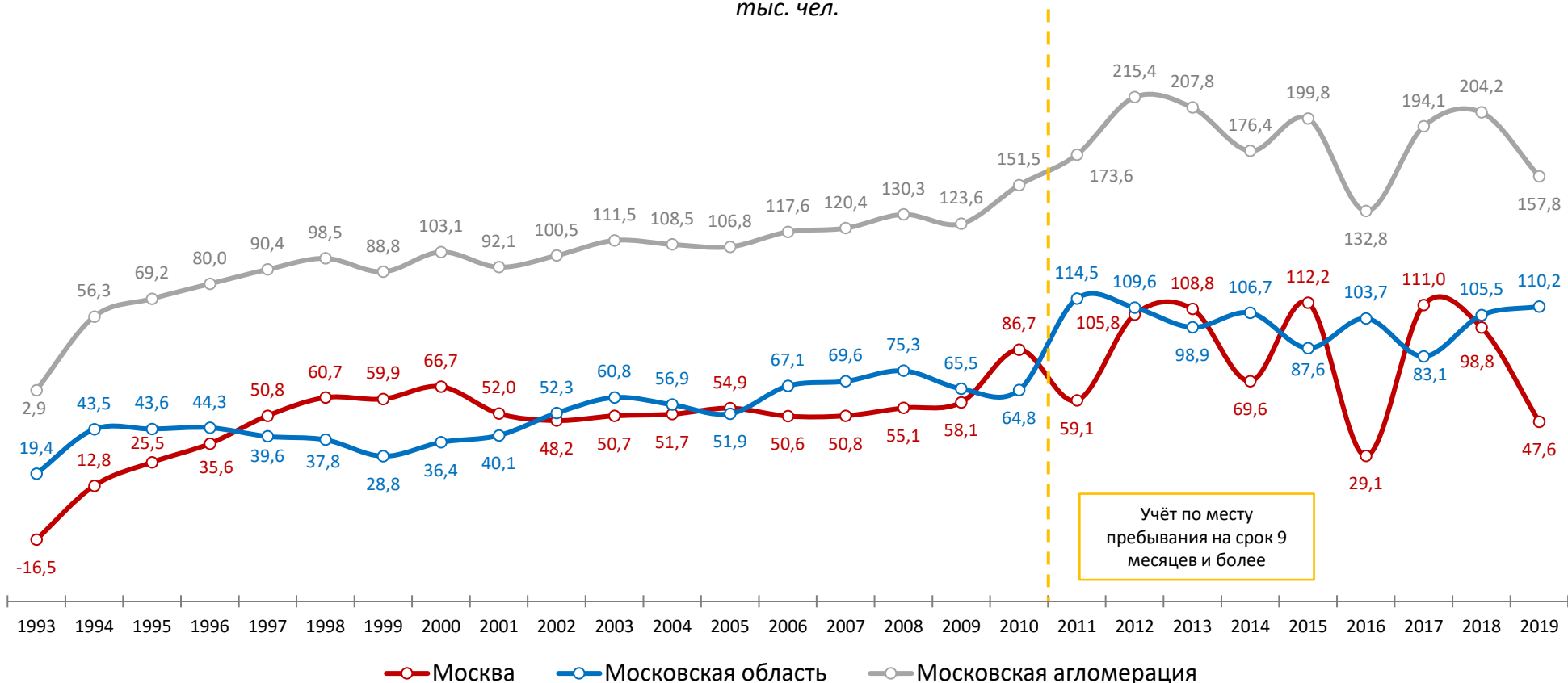


Миграционный прирост в Москве и области сопоставим по размерам. Колебания миграции последних лет обусловлены **взаимным перетоком населения внутри московской агломерации**.

Рост общих показателей миграции московской агломерации с 2011 года связан с учетом Росстатом мигрантов, зарегистрированных по месту пребывания на срок 9 месяцев и более.

В 2019 году миграционный прирост в Москве был более чем в 2 раза ниже, чем в Московской области (**47,6** тыс. против **110,2** тыс.)

Миграционный прирост,
тыс. чел.





**ЭКОНОМИКА
МОСКВЫ**

Альтернативные источники информации



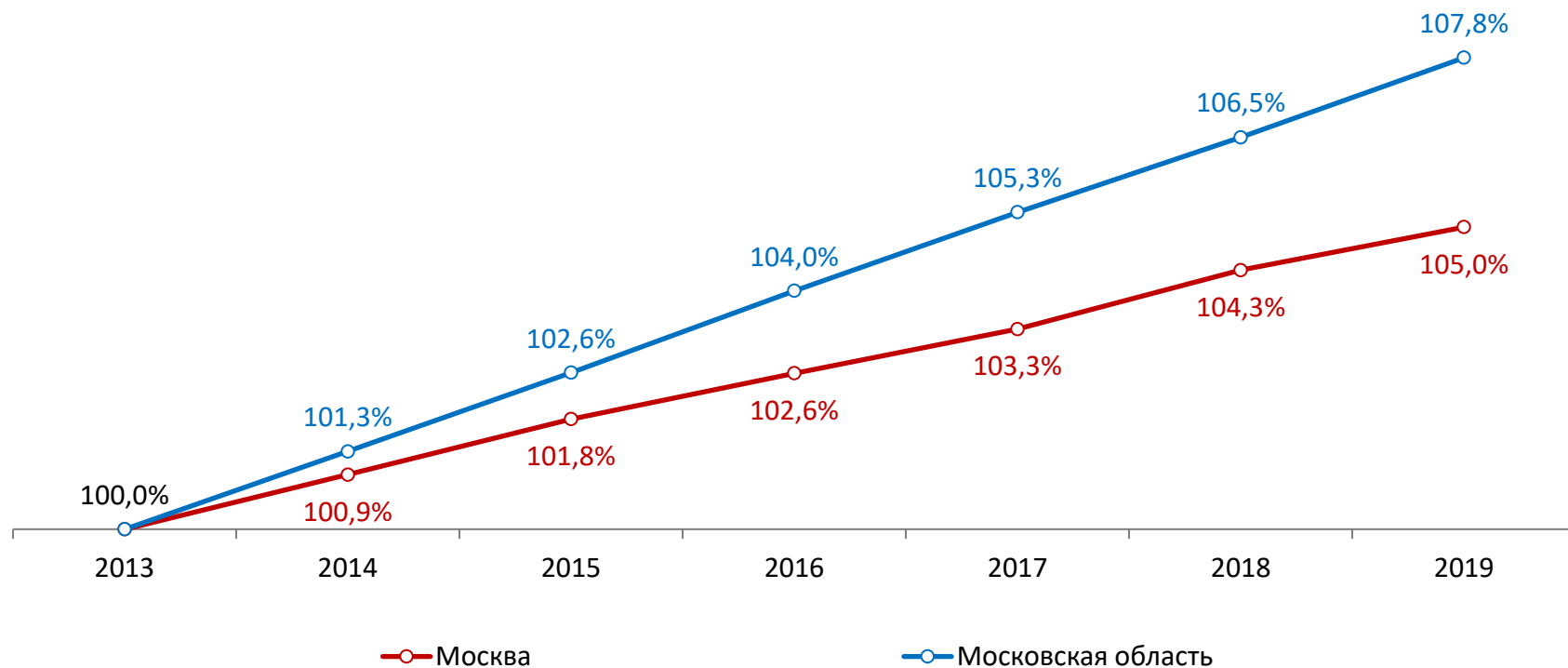
Динамика численности постоянного населения Москвы и Московской области (Росстат)



С 2013 года темпы роста численности постоянного населения Московской области выше, чем в Москве:

- в 2014-2019 гг. среднегодовой прирост населения в Московской области **+1,3%** в год, в Москве **+0,8%** в год;
- среднегодовые темпы прироста населения Московского региона составляют **около 1%** в год.

Динамика среднегодовой численности постоянного населения в 2013-2019 гг.:
% к 2013 г.

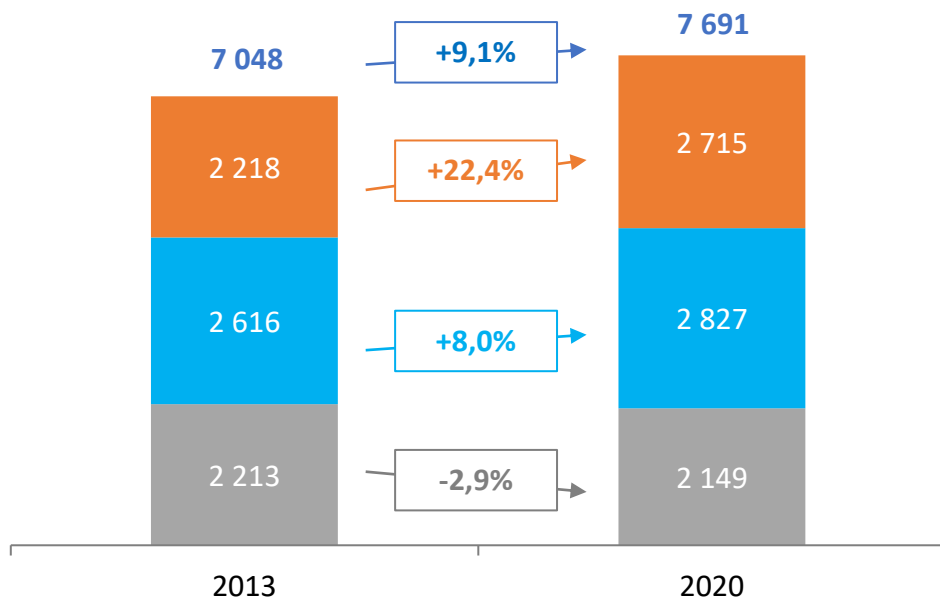




Основной прирост населения МО идет в ближнем поясе муниципальных образований

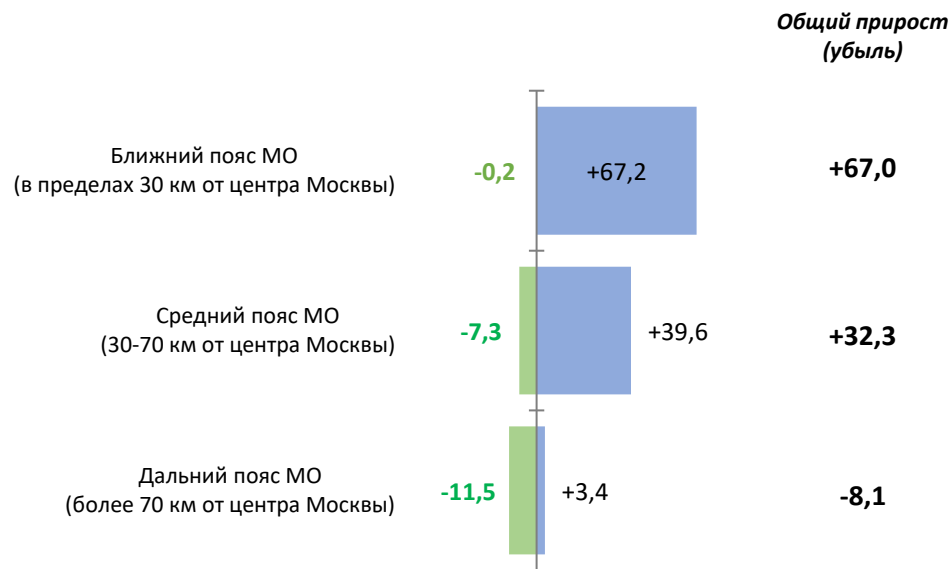
- Опережающими темпами растет население ближайших к Москве муниципальных образований (+22% за 7 лет).
- Население наиболее отдаленных от Москвы муниципальных образований сокращается (-3% за 7 лет).
- В 2019 г. миграционный прирост и естественная убыль населения наблюдались во всех поясах муниципальных образований МО. Однако более 60% всего миграционного прироста пришлось на ближний пояс.

Численность населения Московской области в 2013–2020 гг., на 1 января, тыс. чел.



- Ближний пояс МО (в пределах 30 км от центра Москвы)
- Средний пояс МО (30-70 км от центра Москвы)
- Прочие МО (более 70 км от центра Москвы)

Миграционный и естественный прирост (убыль) населения в 2019 г., тыс. чел.



- Миграционный прирост
- Естественный прирост



Статистический учет постоянного населения: методологические проблемы



Данные формируются по итогам переписи населения и в последующие годы корректируются на величину **естественного прироста** (по данным ЗАГС) и **сальдо миграции** (по данным миграционной службы).



Между переписями **накапливается ошибка** за счет:

- учета в приросте населения родившихся на территории, но сразу же отбывших в другой регион
- неучета лиц, сменивших место фактического проживания, но не изменивших место регистрации (*недоучет лиц, зарегистрированных в других регионах, но по факту проживающих в Москве, переучет лиц, зарегистрированных в Москве, но по факту в ней не проживающих*)



По итогам каждой переписи **корректируются** как данные года переписи, так и нескольких предшествующих лет.



Необходимо использование **альтернативных источников информации** для уточнения данных по постоянному населению



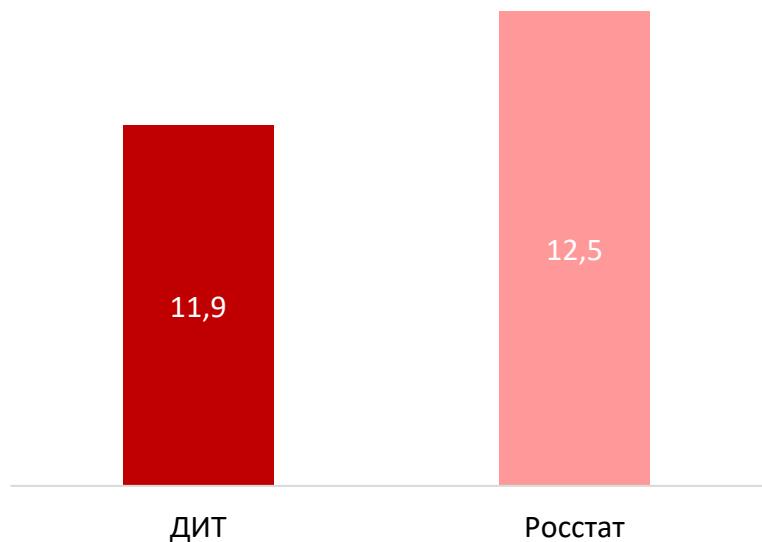
Структура постоянного населения Москвы / ДИТ

ГРУППА не пересекающиеся множества)	Источник	Млн чел.
18+, с постоянной регистрацией и проживают	АИС Население	7,2
18+, без постоянной регистрации <i>Проживают или прикреплены к поликлинике</i>	ЕИРЦ, ЕМИАС, ММЦ	1,7
Ночуют в Москве <i>Не пересекаются с другими группами</i>	Геоаналитика	0,8
Студенты, младше 18	Реестр студентов (МСР)	0,05
Профтех, младше 18	КИС ГУСОЭВ	0,15
Школьники, младше 18	КИС ГУСОЭВ	0,95
Воспитанники д/с	КИС ГУСОЭВ	0,43
Дети 3-6 лет, живущие в Москве, <i>которые не ходят в детский сад</i>	ЗАГС, КИС ГУСОЭВ, ЕИРЦ	0,23
Младенцы 0-2 года, живущие в Москве	ЗАГС, ЕМИАС, ЕИРЦ	0,35
	ИТОГО	11,9



Постоянное население Москвы: сопоставление данных

Численность постоянного населения Москвы,
млн чел.



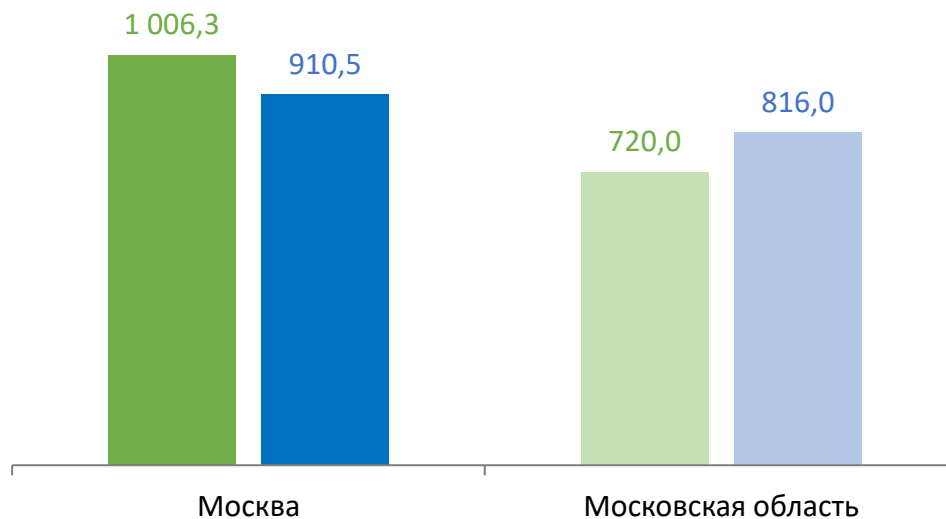
Расхождение данных может быть связано с тем, что:

- часть населения, фактически проживая в Московской области, сохраняет московскую регистрацию и частично пользуется московскими социальными услугами;
- часть родившихся в Москве (родители из других регионов) и фактически в Москве не проживающие попали в расчет постоянного населения.



Пример: соотношение численности школьников и численности населения возраста 7-15 в Москве и МО

Среднегодовая численность населения в возрасте 7-15 лет и численность лиц, обучающихся в общеобразовательных учреждениях (1-9 классы на начало 2019/2020 учебного года), тыс. чел.



- Среднегодовая численность детей 7-15 лет
- Численность обучающихся в общеобразовательных организациях (1-9 классы)



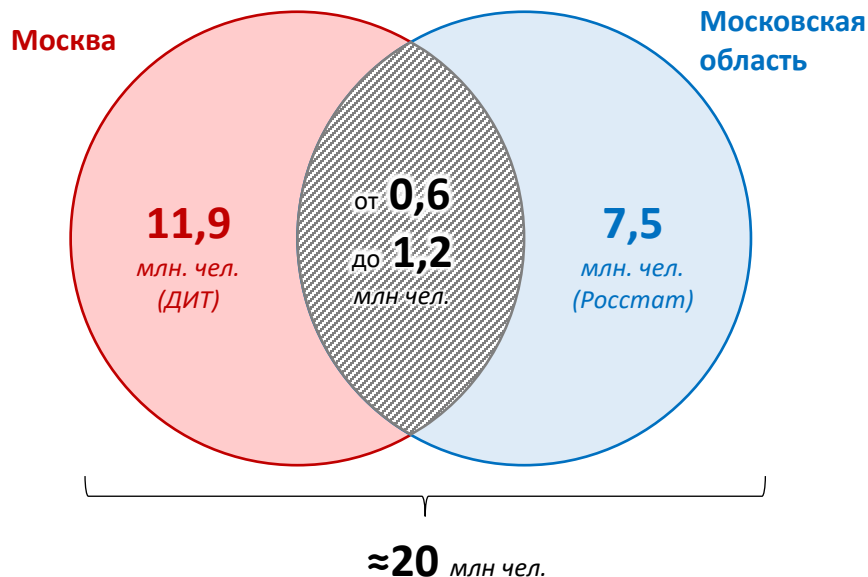
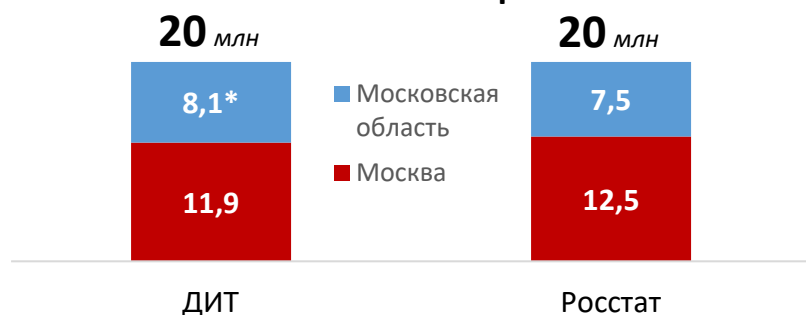
ЭКОНОМИКА МОСКВЫ



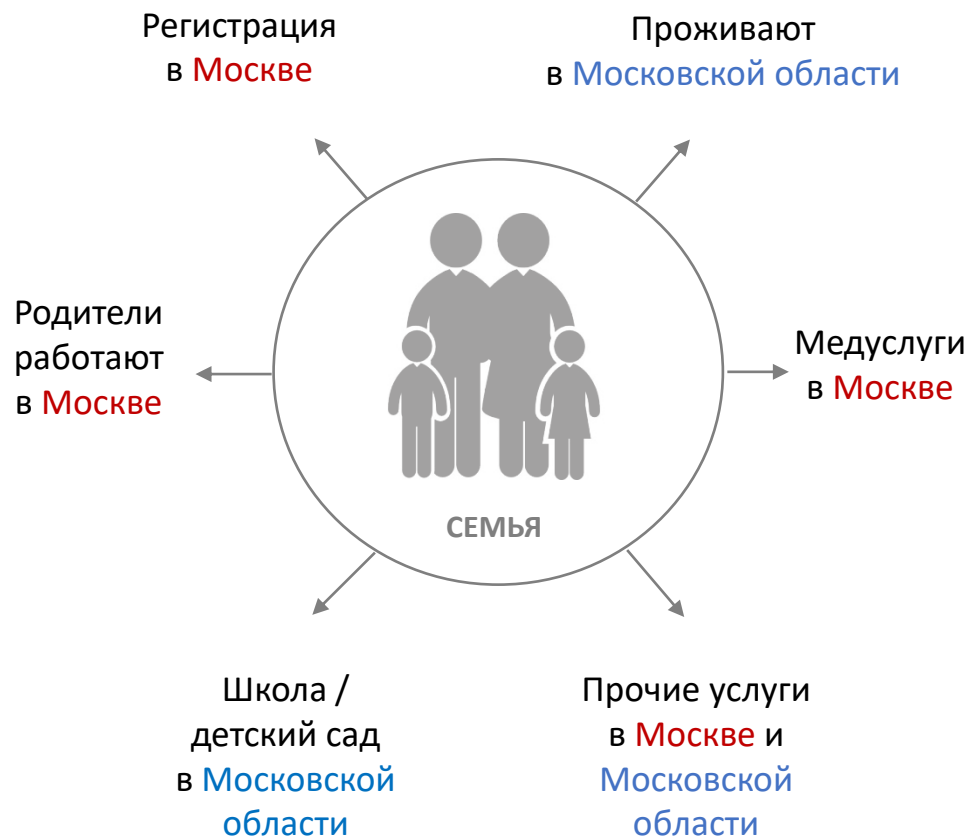
Данные различных источников позволяют оценить численность постоянного населения **Московского региона** **в целом**. В рамках агломерации наблюдается регулярный переток населения между Москвой и Московской областью, часть населения сложно распределить между Москвой областью, так как социальными услугами они пользуются в обоих субъектах РФ.

Постоянное население Москвы и Московской области: альтернативные источники

Московский регион



Пример семьи, проживающей в Московском регионе



* Оценка постоянного населения Московской области – по данным сотовых операторов. Оценка предварительная



Дневное население Москвы и Московской области (зима, будний день)



Условия:



зима



будний день

Постоянное население

Дневное население

Москва

≈11,9
млн. чел.
(ДИТ)



≈14,5
млн. чел.

Московская область

≈8,1
млн чел.



≈7,2
млн чел.

Московский регион

≈20
млн чел.



≈21,7
млн чел.



Дневное население Москвы и Московской области (лето, выходной день)



Условия:



лето



выходной день

Постоянное население

Дневное население

Москва

≈11,9
млн. чел.
(ДИТ)



≈10,5
млн. чел.

Московская область

≈8,1
млн чел.



≈9,8
млн чел.

Московский регион

≈20
млн чел.



≈20,3
млн чел.